



КРАСНОЯРСКИЙ
ИНСТИТУТ
ПОВЫШЕНИЯ
КВАЛИФИКАЦИИ



ПОДХОДЫ К РАЗРАБОТКЕ МУНИЦИПАЛЬНОЙ МОДЕЛИ ПСИХОЛОГИЧЕСКОЙ СЛУЖБЫ ОБРАЗОВАНИЯ В КРАСНОЯРСКОМ КРАЕ

Оксана Александровна Сидоренко, к.пед.н., доцент, зав. кафедрой
общей и специальной педагогики и психологии КК ИПК

ИЗМЕНЕНИЯ СОЦИАЛЬНО-
ЭКОНОМИЧЕСКОЙ СИТУАЦИИ
В СТРАНЕ ДИКТУЮТ
НЕОБХОДИМОСТЬ
СОВЕРШЕНСТВОВАНИЯ
ПСИХОЛОГИЧЕСКОГО
СОПРОВОЖДЕНИЯ
ОБРАЗОВАТЕЛЬНОЙ
ДЕЯТЕЛЬНОСТИ

СИСТЕМЕ СОВРЕМЕННОГО
ОБРАЗОВАНИЯ НУЖНА
ПРОФЕССИОНАЛЬНАЯ
ПСИХОЛОГИЧЕСКАЯ СЛУЖБА,
ОКАЗЫВАЮЩАЯ КАЧЕСТВЕННУЮ
ПОМОЩЬ ВСЕМ УЧАСТНИКАМ
ОБРАЗОВАТЕЛЬНЫХ ОТНОШЕНИЙ



УЧАСТИЕ В ФОРМИРОВАНИИ
КОМФОРТНОЙ И БЕЗОПАСНОЙ
ОБРАЗОВАТЕЛЬНОЙ СРЕДЫ,

РЕШЕНИЕ ЗАДАЧ УСПЕШНОЙ
САМОРЕАЛИЗАЦИИ И СОЦИАЛИЗАЦИИ
ДЕТЕЙ,

ПСИХОЛОГО-ПЕДАГОГИЧЕСКОЕ
СОПРОВОЖДЕНИЕ РАЗРАБОТКИ И
РЕАЛИЗАЦИИ ИНДИВИДУАЛЬНЫХ
ОБРАЗОВАТЕЛЬНЫХ ПРОГРАММ,

ПОМОЩЬ В ФОРМИРОВАНИИ
ПОЗИТИВНОГО ЖИЗНЕННОГО СЦЕНАРИЯ
И ОСВОЕНИИ ГИБКИХ СТРАТЕГИЙ
ПОВЕДЕНИЯ - ЭТИ И ДРУГИЕ ВАЖНЫЕ
ОРИЕНТИРЫ СТОЯТ СЕГОДНЯ ПЕРЕД
СЛУЖБОЙ ПРАКТИЧЕСКОЙ ПСИХОЛОГИИ
ОБРАЗОВАНИЯ

ЦЕЛЬ ДЕЯТЕЛЬНОСТИ СЛУЖБЫ

ПРОФЕССИОНАЛЬНОЕ ОБЕСПЕЧЕНИЕ РЕШЕНИЯ СТРАТЕГИЧЕСКИХ ЗАДАЧ
РАЗВИТИЯ ОБРАЗОВАНИЯ, НАПРАВЛЕННОЕ НА СОХРАНЕНИЕ
И УКРЕПЛЕНИЕ ЗДОРОВЬЯ ОБУЧАЮЩИХСЯ, СНИЖЕНИЕ РИСКОВ
ИХ ДЕЗАДАПТАЦИИ, НЕГАТИВНОЙ СОЦИАЛИЗАЦИИ



Контекст политики

Национальный проект «Образование»

Закон «Об образовании в Российской Федерации» (от 29 декабря 2012 г. N 273-ФЗ)

ФГОС дошкольного, начального, основного общего, среднего образования

Концепция развития психологической службы в системе образования в РФ на период до 2025 года (утверждена Минобрнауки России от 19.12.2017)

План мероприятий по реализации концепции развития психологической службы в системе образования в РФ на период до 2025 года

Проект положения о психологической службе в системе образования РФ представлен к обсуждению

Письмо о главном внештатном психологе в системе образования субъекта РФ (июнь 2018)

Методические рекомендации «Система функционирования психологических служб в общеобразовательных организациях» (утверждены Министерством просвещения РФ, распоряжение № Р-193 от 28.12.2020)

На базе российской академии образования создан федеральный ресурсный центр психологической службы в системе образования

План мероприятий по развитию психологической службы в системе общего и профессионального образования на территории Красноярского края до 2025 года

- Разработка и внедрение организационно-функциональной модели психологической службы в системе общего и профессионального образования на территории Красноярского края (далее – психологическая служба) на разных уровнях общего и профессионального образования с учетом методических рекомендаций, разработанных Минпросвещения РФ
- Разработка и апробация примерных моделей деятельности психологических служб на уровне образовательных организаций дошкольного, общего, среднего профессионального образования, муниципальном уровне

Аналитика



- характеристика кадрового состава (количество педагогов-психологов, в т.ч. работающих в ОО, ДОУ, ДД, центрах, УДО, СПО, их квалификационный уровень, укомплектованность кадрами, количество ОО, где отсутствуют педагоги-психологи));
- данные о повышении квалификации, характеристика участия в курсах и других обучающих мероприятиях;
- характеристика инфраструктуры психологической службы в муниципалитете (ППМС-центры, ИМЦ, методические объединения, ПМПК, базовые организации и др.)
- характеристика детей (количество обучающихся, представленность детей разных целевых групп);
- характеристика материально-технического оснащения психологической службы (нехватка бумаги, печатно-множительной техники, частые сбои, в интернет-сети и пр., недостаток или отсутствие помещений для групповой и индивидуальной работы, сенсорной комнаты
- характеристика методического обеспечения (недостаток или отсутствие сертифицированного диагностического инструментария; методических материалов для работы с детьми разных целевых групп – ОВЗ, с девиантным поведением, одаренными и т.д.)

Аналитика

- **анализ запросов, с которыми работают/не работают психологические службы** (комплексное обследование (ПМПК), помощь при сопровождении приемной семьи, помощь при сопровождении кандидатов в замещающие родители, помощь в урегулировании споров при содействии медиатора, оказание помощи по телефону доверия, оказание психотерапевтической помощи, оказание экстренной психологической помощи, помощь в ситуации насилия, моббинга, жестокого обращения, помощь при зависимом поведении (компьютерная, игровая, наркотическая, алкогольная, никотиновая зависимость), помощь при угрозе психологической безопасности в сети «интернет», помощь в ситуации суицида, профилактика, сопровождение помощь в профессиональном самоопределении, помощь при подготовке к обучению в школе, помощь в решении проблем освоения образовательных программ, помощь в решении проблем адаптации, помощь в решении проблем возрастного развития детей от 0 до 3 лет, социально-психологические проблемы одаренных детей, социально-психологические проблемы детей с ОВЗ, помощь в решении социально-психологических проблем детей с расстройствами аутистического спектра, помощь в решении социально-психологических проблем детей, являющихся потерпевшими, обвиняемыми, подсудимыми, подозреваемыми, свидетелями, помощь при подготовке к ГИА (ЕГЭ), помощь в урегулировании взаимоотношений среди сверстников, с родителями, с педагогами помощь в урегулировании социально-психологических проблем организаций
- **взаимодействие с общественными и родительскими организациями по вопросам психолого-педагогического сопровождения участников образовательных отношений;**
- **анализ существующих институтов оказания психолого-педагогической, методической и консультативной помощи родителям в муниципалитете (в том числе, в других ведомствах – здравоохранение, социальная политика);**
- **межведомственное взаимодействие по комплексной психолого-педагогической и медико-социальной поддержке детей разных целевых групп.**

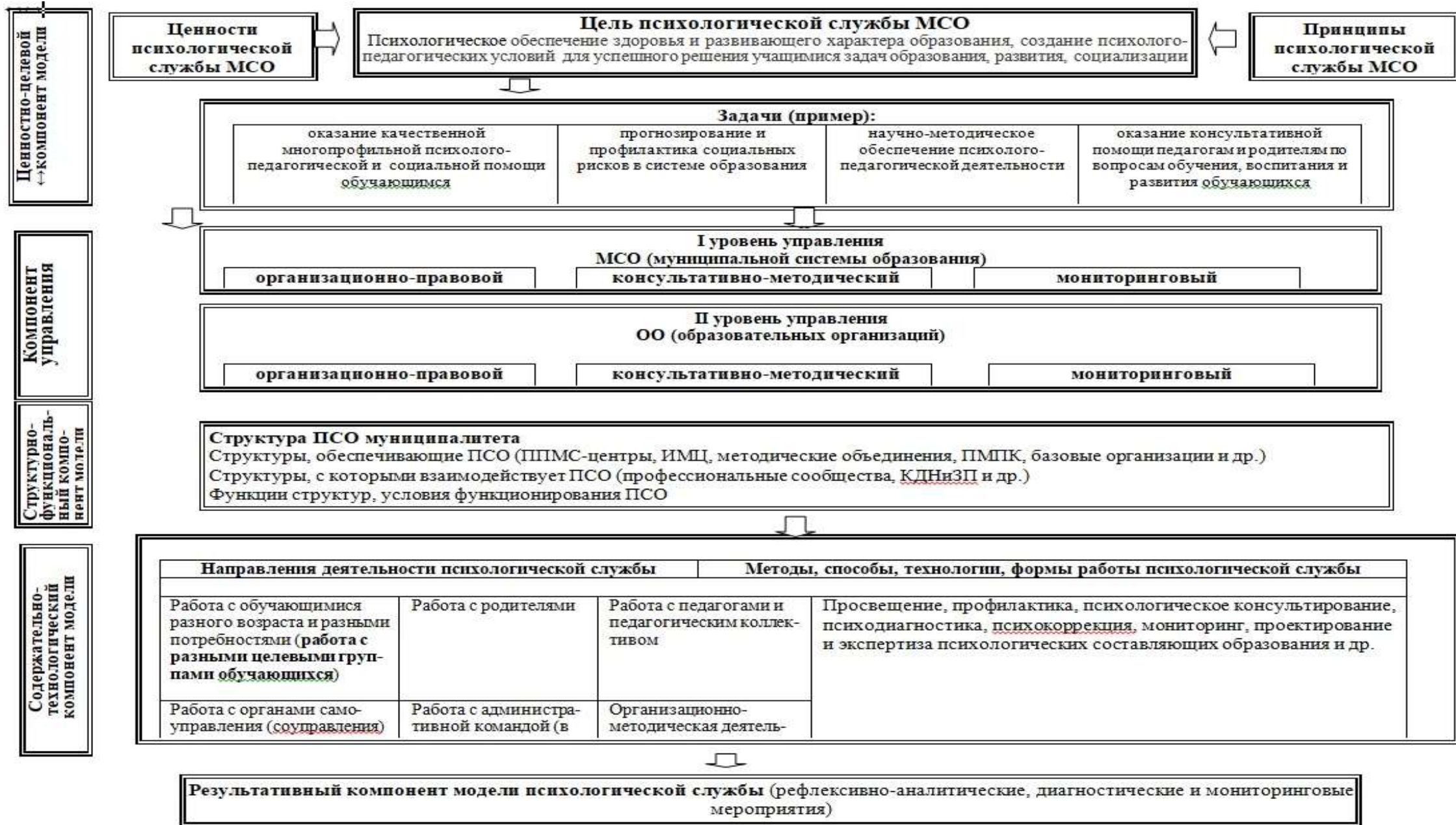
Аналитика

- **представленность деятельности психологической службы по направлениям** (психологическое сопровождение учебной деятельности, психологическое сопровождение воспитательной деятельности, развития личности обучающихся (воспитанников), их социализации; психологическое сопровождение перехода на новый образовательный уровень и адаптации на новом этапе обучения, психологическое сопровождение деятельности по сохранению и укреплению здоровья обучающихся (воспитанников); психологическое сопровождение проф.самоопределения, предпрофильной подготовки и профильного обучения обучающихся (воспитанников));
- **представленность деятельности психологической службы по видам работы** (психологическое просвещение, психологическая профилактика, психологическая диагностика, психологическое консультирование, психологическая коррекция и развитие, социально-психологический мониторинг, социально-психологическое проектирование, социально-психологическая экспертиза);
- **представленность деятельности психологической службы по контингенту**

Компоненты модели

- ценностно-целевой
- структурно-функциональный
- содержательно-технологический
- управленческий
- оценочно-результативный

Схема модели муниципальной психологической службы



Ценностно-целевой компонент

- Определение ценностных приоритетов психологической службы образования в муниципалитете
- Определение принципов деятельности психологической службы образования
- Определение цели и задач психологической службы образования в муниципалитете

Цель деятельности Службы

Цель деятельности Службы - профессиональное (психологическое, психолого-педагогическое, социальное) обеспечение решения стратегических задач развития образования Российской Федерации, направленное на сохранение и укрепление здоровья обучающихся, снижение рисков их дезадаптации, негативной социализации.

Психологическая служба призвана обеспечить психолого-педагогическое сопровождение образовательного процесса, а также оказание психологической помощи обучающимся, испытывающим трудности в освоении образовательных программ, развитии и социальной адаптации, родителям (законным представителям), педагогам (краевая модель).

Задачи деятельности Службы

- содействие созданию условий для сохранения и укрепления психологического и психического здоровья и развития обучающихся, оказание им психологической поддержки и содействия в трудных жизненных ситуациях;
- реализация программ преодоления трудностей в обучении; участие в проектировании и создании развивающей безопасной образовательной среды;
- проведение психологической экспертизы внедряемых программ обучения в части определения их соответствия возрастным, психофизическим особенностям, склонностям, способностям, интересам и потребностям обучающихся;
- участие в мониторинге эффективности внедряемых программ и технологий обучения;
- диагностика и контроль динамики личностного и интеллектуального развития обучающихся, их индивидуального прогресса и достижений;
- сотрудничество специалистов Службы с педагогами по вопросам обеспечения достижения личностных и метапредметных образовательных результатов;
- содействие в построении индивидуальной образовательной траектории обучающихся;
- содействие созданию условий для самостоятельного осознанного выбора обучающимися профессии (или профессиональной области) и построения личных профессиональных планов;
- содействие в позитивной социализации;
- организация и участие в мероприятиях по профилактике и коррекции отклоняющегося и делинквентного поведения детей, молодежи с учетом возрастных и индивидуальных особенностей;
- профилактика социального сиротства;

Задачи деятельности Службы

- содействие реализации программ духовно-нравственного воспитания обучающихся;
- участие в развитии у обучающихся межкультурной компетентности и толерантности, профилактика ксенофобии, экстремизма, межэтнических конфликтов;
- сохранение и укрепление здоровья обучающихся, включая применение здоровьесберегающих технологий в образовательном процессе, мониторинг здоровья, оптимизацию нагрузки обучающихся, формирование культуры здоровья и здорового образа жизни, воспитание осознанного устойчивого отрицательного отношения к употреблению алкоголя, психоактивных веществ, наркотиков, табакокурению и другим вредным привычкам;
- психологическое сопровождение одаренных детей на основе создания системы психологической поддержки для реализации потенциала одаренных детей, обогащения их познавательных интересов и мотивов, формирования универсальных способов познания мира;
- психологическое сопровождение процессов коррекционно-развивающего обучения, воспитания, социальной адаптации и социализации обучающихся с ОВЗ, находящихся в различных образовательных условиях, средах и структурах, в том числе определение для каждого ребенка с ОВЗ образовательного маршрута, соответствующего его возможностям и образовательным потребностям;
- профессиональная помощь в преодолении школьной тревожности, страхов, фобических, аффективных и личностных расстройств;
- профилактика эмоционального выгорания, личностных и профессиональных деформаций педагогических работников;
- психологическое просвещение и консультирование родителей (законных представителей) ребенка по проблемам обучения, воспитания, развития

Современные модели организации психологической службы в образовании

- Служба содействия
- Служба сопровождения
- Служба поддержки образования
- Служба обеспечения учебно-воспитательного процесса в школе
- Служба психологического здоровья

Компонент управления

Муниципальный уровень:

анализ, целеполагание и планирование деятельности;

организация, координация деятельности, нормативно-правовое регулирование, организационно-управленческое регулирование; обеспечение условий для межведомственного и внутриведомственного взаимодействия

методическое сопровождение, мотивация, руководство кадрами;

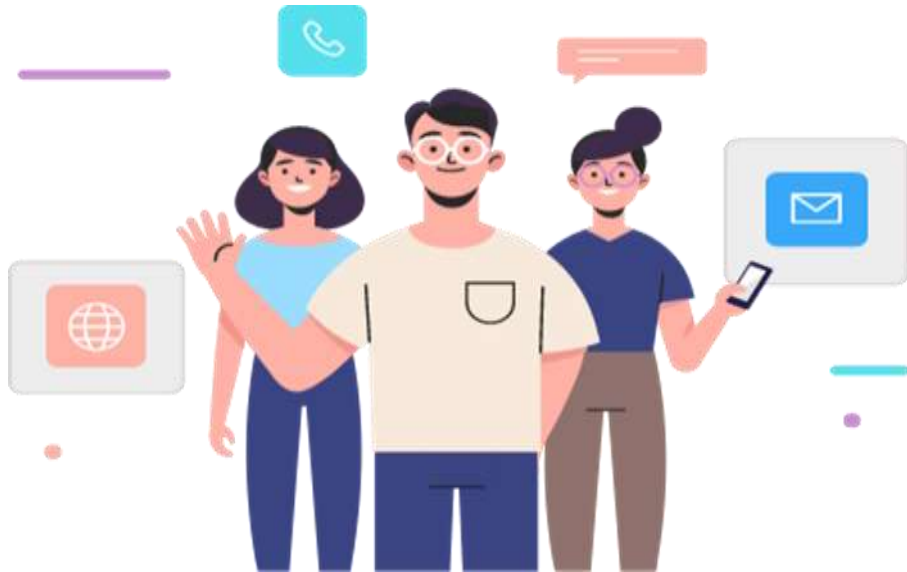
мониторинг и контроль.

Уровень образовательной организации



Структурно-функциональный компонент

- Инфраструктура психологической службы образования в муниципалитете (организации, структуры, их функции, содержательные взаимосвязи и взаимозависимости между ними)



Содержательно-технологический компонент

- Предназначен для обеспечения психолого-педагогического сопровождения участников образовательных отношений
- Содержательный – разработка и реализация программ коррекционно-развивающей работы, программ профилактики, курсов внеурочной деятельности, тренингов, взаимодействия с родителями
- Технологический – технологии, методы, средства и приёмы реализации различных видов психолого-педагогической деятельности



Результативный компонент

- Оценка деятельности психологической службы образования в муниципалитете: рефлексивно-аналитические, диагностические и мониторинговые мероприятия

Перечень программ дополнительного профессионального образования по вопросам психолого-педагогического сопровождения участников образовательных отношений

1. Практическая психология образования: профилактика и коррекция стресса в образовательной среде – 40 часов (Ядрышникова Т.Л.).
2. Психологическая служба образования: сопровождение обучающихся, для которых русский язык не является родным – 16 часов (Бывшенко А.С.) (программа стажировки).
3. Психологическая служба образования: содержание и организация психолого-педагогического сопровождения обучающихся с особыми образовательными потребностями – 48 часов (Сидоренко О.А.) (программа стажировки).
4. Психологическая служба образования: адресная психологическая помощь школьникам с высоким риском уязвимости – 72 часа (Шемберг Е.Н.).
5. Способы работы учителя со школьниками с «трудным» поведением на уроке – 40 часов (Ядрышникова Т.Л.).
6. Психологическая служба образования: адресная психологическая помощь школьникам с нормативным кризисом развития – 40 часов (Ядрышникова Т.Л.).
7. Психологическая служба образования: нейропсихологический подход в коррекционно-развивающей работе с младшими школьниками с особыми образовательными потребностями – 72 часа (Хабарова И.В.).
8. Индивидуальное психологическое консультирование субъектов образовательного процесса – 72 часа (Шемберг Е.Н.).
9. Профилактика суицидального поведения обучающихся. Обеспечение медиабезопасности в образовательной организации – 72 часа (Хабарова И.В.).
10. Технологии и методы деятельности классного руководителя по обеспечению психологической безопасности образовательной среды – 40 часов (Ядрышникова Т.Л.).

Психологическая служба общеобразовательной организации

Психологическая служба общеобразовательной организации (ПСОО)

– организационная структура, обеспечивающая развитие личности в образовательной среде и психологическую помощь в преодолении психологических трудностей участникам образовательного процесса через профессиональную деятельность педагогов-психологов, педагогов, социальных педагогов.



Психологическая служба общеобразовательной организации

Взаимодополняемость профессиональных позиций и знаний педагога-психолога, педагога, социального педагога в подходе к ребенку их тесное сотрудничество на равных между собой и с родителями на всех стадиях работы с отдельными детьми и детскими коллективами необходимое условие,

- во первых эффективной работы общеобразовательной организации,

- во вторых, условие личностного развития и гармонизации психического и психологического здоровья всех субъектов образовательного процесса.

Образовательное культурное взаимодействие взрослых вводит обучающихся в социально-нормативную систему человеческих отношений служит ключевым источником развития внутренней культуры ценностно-смысловых ориентаций, обуславливает траекторию социально-психологического и личностного развития.



СПАСИБО ЗА
ВНИМАНИЕ

www.kipk.ru



kipk.ru



kkipk24



kkipkpro



i.povysheniyakvalifikatsii

